

まち歩き

のんびりとさんぽを楽しみながら
風情ある町並みの名所めぐり

岡家住宅

House of Oka

江戸末期の建造と推定され、主屋の間口は有松の伝統的建造物の中でも最大。改造も少なく、2階窓の優美な虫籠窓など、絞間屋の建築形態をよく残しています。土曜・日曜は建物内の見学も可能です(無料)。



④名古屋市長区有松809
⑤土曜・日曜 ⑥10:30~15:30
⑦無料

MAP 1

有松天満社

Arimatsu Tenmansha

江戸時代より続く、有松の氏神様。鎮守の社の頂に主祭神の菅原道真公をお祀りした社殿があり、数千人の詩歌を埋納したことから文章嶺とも称されています。階段両側ののほり旗は壮観で、全て有松・鳴海紋です。



④名古屋市長区鳴海町米塚10

MAP 2

有松山車会館

Arimatsu Dashi Float Museum

有松にある3輦のからくり人形を乗せた山車(布袋車・唐子車・神功皇后車)を毎年交代で展示。山車まつりの映像も鑑賞できます。10月第1日曜日の秋季大祭の山車曳きは勇壮で、誰でも自由に参加できます。



④名古屋市長区有松2338 ☎052-621-3000
⑤土曜・日曜・祝日 ⑥10:00~16:00
⑦大人200円、高校生100円、中学生以下無料

イベント



有松
紋りまつり

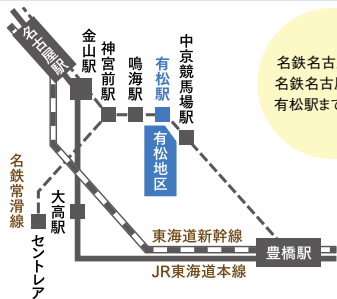


晩秋の有松を
楽しむ会

- 3月 第3日曜 **有松天満社春季大祭・祈年祭**
菅原道真公の命日の時期に合わせて行われる天神様のお祭り。五穀豊穡を祈る祈年祭も同時開催。
- 6月 第1土曜・日曜 **有松紋りまつり**
400年以上に渡り脈々と受け継がれてきた紋りの技を、東海道の町並みを舞台に披露。
- 10月 第1日曜 **有松天満社秋季大祭・有松山車まつり**
豪華絢爛な山車3輦(布袋車・唐子車・神功皇后車)が、からくりを披露しながら東海道を曳行されます。
- 11月 第2土曜・日曜 **晩秋の有松を楽しむ会**
有松の町並みを文化とアートで融合するイベント。いけばなやお茶席、町家ライブなどを開催。

Access

鉄道でのアクセス



名鉄名古屋駅から
名鉄名古屋本線で
有松駅まで約20分

車でのアクセス



名古屋第二環状
自動車道有松ICから
東へ約1分

お問い合わせ

有松・鳴海紋会館(有松紋商工協同組合)
〒458-0924 名古屋市長区有松3008
TEL052-621-0111 FAX052-621-6051
<https://shibori-kaikan.com/>

発行 名古屋市観光文化交流局観光推進課
発行日 2021年3月 発行部数 20,000部

本パンフレットは「藍染が風にゆれる日本遺産のまち有松寄附金」を活用して作成しました。

江戸時代に

タイムスリップした世界へ

歴史と伝統の町でできること。

日本遺産
JAPAN HERITAGE

藍染が風にゆれる町

有松

ARIMATSU

レトロ
まち歩き
ガイド

伝統の技「有松・鳴海紋」の魅力とは?

歴史ある空間でいただく極上の味わい

有松エリア完全攻略! まち歩きマップ etc.

NAGOYA



有松とは?

400年を越えて、絞りの伝統と文化を守り繋ぐ町

名古屋駅から名鉄名古屋本線で約20分。有松駅を降り立ち南に少し歩くと、そこには江戸時代のような光景が広がります。

慶長13年(1608年)、有松は江戸幕府の東海道の整備に伴い、尾張藩の入植者募集のお触書によって竹田庄九郎をはじめ8名が入植して誕生しました。有松の発展に欠かせないのが、有松・鳴海絞りで、慶長15年(1610年)、名古屋城築城の際に、庄九郎が九州豊後(大分県)から来ていた人達が身につけていた絞り染めを参考に、出身地の知多木綿を使って旅人に売り始めたのが、そのルーツと言われています。

江戸時代に始まり、絞りとともに今日まで歴史をつないできた有松。「東海道中膝栗毛」にも描かれるほど人気を集めていた江戸時代と変わることなく、今も多く観光客が訪れ、国境も世代も超えて愛され続けています。



Below the endless sky bathed in deep indigo lies a timeless treasure. Arimatsu; a town steeped in the traditional arts of tie-dying. Here, historic buildings presided by prominent merchant families that have stood the test of time complete the picturesque scenery reminiscent to what one may see in an Edo Period

In this place of tranquility, where meticulously crafted noren curtains waving in the wind adorn the streets, Yaji, the protagonist in the classic Japanese novel 'Tokaidochu Hizakurige' ('Shank's Mare'), overtaken by the sheer beauty of the tie-dyed crafts resolves to possess his own tie-dyed tenugui hand towel. You too can have your very own world-renowned tie-dyed souvenir. Edo culture has been preserved in this town for over 400 years and has been captivating visitors to this very day.

日本遺産とは?

「江戸時代の情緒に触れる絞りの産地 ~藍染が風にゆれる町 有松~」

令和元年5月に認定

日本遺産は、日本の文化財や伝統文化に対して、その歴史的経緯や、世代を超えて受け継がれている伝承・風習なども含めて、ひとつのストーリーとして捉えられたものです。

有松は、江戸時代に藍で染められた手ぬぐいから始まった絞り染めの技術の継承と、風情ある町並みの美しさやからくり人形を乗せた豪華な山車など、人々によって長く守られてきた文化と伝統が評価され、令和元年(2019年)5月に日本遺産に認定されました。



服部家住宅倉



岡家住宅(土曜・日曜に建物内を公開)



竹田家住宅(竹田嘉兵衛商店)

日本遺産ストーリー 構成文化財一覧はこちら ▶▶▶



絞りは?

世界中で愛され続けている伝統の技 有松・鳴海絞の魅力とは?

全国一の絞り染め産地 有松・鳴海地域で作られる絞り染めの総称。軽やかで涼しい肌触りの浴衣をはじめ、各種小物や雑貨等にも使われています。1975年に国の伝統的工芸品に指定。

ここに注目 / 絞りの技法は100種類以上!

「くくる」「ぬう」「たむ」の単純な3つの行為により全て手作業で絞られ、その絞り生地を染め上げることで、布地に様々な模様を描き出す染色技法。江戸時代から考案された技は100種類以上! 複雑多岐に渡るため、ひとりの職人がひとつの技法を極めます。

代表的な技法例

くくる

巻上げ絞り、小帽子絞り、手蜘蛛絞り、手筋絞り、三浦絞り、突出し鹿の子絞り、螺旋絞り、横引き鹿の子絞り、人目鹿の子絞り、風紋りなど



ぬう

杓目縫い絞り、折縫い絞り、巻縫い絞り、ひしやき縫い絞り、唐松絞り、合わせ縫い絞り、縫い筋杓目絞り、養老縫い絞りなど



たむ

雪花絞り、菊花絞り、ホタル絞り、板締め絞り、豆絞りなど



ここに注目2 世界にひとつだけ、手仕事の魅力

有松・鳴海絞りの魅力は、職人の手仕事が生み出す、その味わいにあります。磨き抜かれた匠の技が作り上げる、独特の模様と風合い。絞る際の力加減や、染色のわずかな差によって、同じものを作ることはできないため、贈り物にも適しています。



ここに注目3 世界中で評価されている「Shibori」

400年以上の歴史が積み重ねた絞りと染色の技法により、有松は世界に誇る絞りの産地として確立。平成4年(1992年)から国際絞り会議が開催されるなど「絞り」は名古屋を飛び出し、「Shibori」として世界中から注目を集めています。



ここに注目4 着物から小物まで多彩な商品展開

絞り括った独特の凹凸感で、肌に密着せず、手仕事の素晴らしさが爽やかな着心地も生んでいます。有松の町では、着物から洋服、小物や雑貨まで、伝統の技を受け継ぎながら現代の感性も取り入れた、多彩な商品を展示・販売しています。





見て、買って、体験して…
有松・鳴海絞会館で絞りの全てを満喫



有松・鳴海絞りの歴史や資料を楽しく学べる、東海道の代表的なスポット。2名の職人による「くくり」の絞り実演を、目の前で見学できます。お話もできるから、気軽に声をかけてみて。合わせて、絞りの歴史ある貴重な作品や資料の展示もお見逃しなく。

一階の販売コーナーでは 有松・鳴海絞りの全てが一堂に並び、伝統の逸品はもちろん、ファッションアイテムから各種雑貨まで、様々な形に作り上げられた商品を購入できます。名古屋が誇る郷土文化で、いま改めて新鮮さも感じさせる伝統的工芸品の世界を「有松・鳴海絞会館」で思う存分に体験！

MAP A

有松・鳴海絞会館

Arimatsu-Narumi Tie-Dyeing Museum

📍名古屋市長区有松3008 📞052-621-0111 🕒9:30～17:00(実演～16:30) 🗓️年末年始、6月第1土曜・日曜の絞りまつり前後※臨時休館あり 📍2階展示室は大人300円・小中高生100円(1階は無料)

※新型コロナウイルス感染症の対策により、絞りの実演や各種体験を変更している場合があります。最新情報は絞会館にてご確認ください。



伝統の技を身に付ける
贈り物にも最適な有松・鳴海絞りグッズ

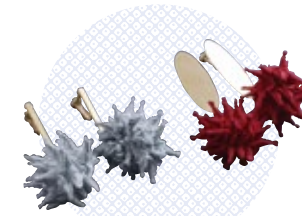
伊勢木綿地のあずま袋はデザインも豊富で、コンパクトにたためて旅行先でも幅広く使えるマイバッグとしても活躍。あずま袋2,750円(aigaeshi)



有松・鳴海絞りと同様に伝統工芸品のひとつ「名古屋扇子」とのコラボレーション商品。4,950円(しほりの久田本店)



総本革作りでありながら約320gと軽量。シンプルなデザインは普段使いにも。ippinバッグ93,500円(革絞り専門店くくり)



有松・鳴海絞りの技法のひとつ「蜘蛛絞り」を、ポンポン状に組み合わせています。イヤリング8,690円(cucuri)

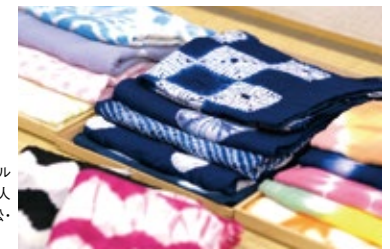


ランチタイムや、週末のピクニックがもっと楽しく!おむすびポーチ1,760円、ランチポーチ2,700円(中瀬商店/有松・鳴海絞会館)



清涼感のある雲田気で、使い勝手も良い人気商品です。ポーチ2,750円(まり木綿)

着くずれしない着心地と手作りならではの風合い、優美な着物や浴衣は有松・鳴海絞りの醍醐味。(井桁屋)



絞り柄が軽やかなウールや木綿のスカーフも人気。3,080円～(有松・鳴海絞会館)

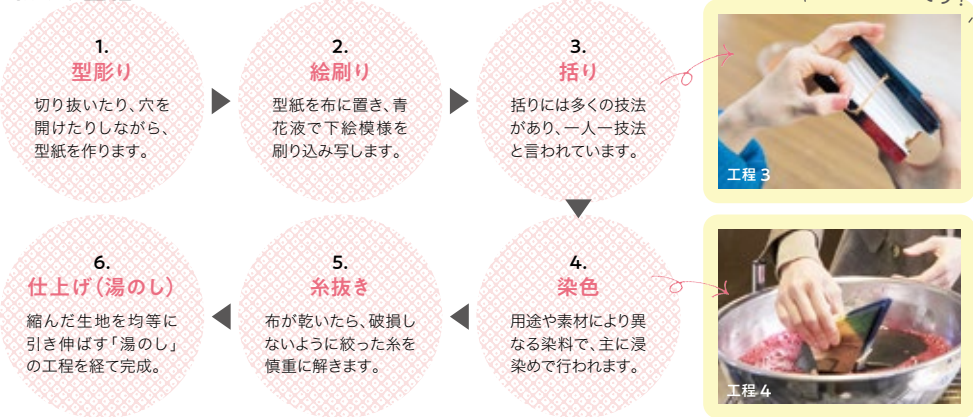


絞
体験

**初めてでも気軽にチャレンジ
世界にひとつだけの絞り作品作りを**

有松では多くの工房やショップで、有松・鳴海絞りの体験教室やワークショップを実施しています(事前予約が必要です)。ビギナー向けの気軽にできるコースはもちろん、奥の深い絞りの世界にのめり込んで何度もリピートしているという人も。どんな柄に仕上がるか、染め上がりを見る瞬間のワクワク・ドキドキはたまりません!ハンカチや手ぬぐい、Tシャツなど世界にひとつしかない自分だけの有松・鳴海絞りを楽しんでみては?

絞りの工程



**絞体験
工房**

**お好みの体験メニューは?
有松・鳴海絞り工房ガイド**

※事前に予約が必要です。詳細は各店に確認ください。
※体験費用は参考価格です。

有松・鳴海絞会館

Arimatsu-Narumi Tie-Dyeing Museum

⑤名古屋市緑区有松3008

☎052-621-0111

体験内容 | 1名~

MAP A



時間 1~2時間

技法 スーパーボール絞り、縫い巻上絞り

料金 ハンカチ1,100円、手ぬぐい1,400円、テーブルセンター2,200円、のれん2,800円、エプロン3,400円、Tシャツ3,400円~
※入館料込み(300円)※後日染色後発送

有松工芸

Arimatsu-Kogei

⑤名古屋市緑区有松3501

☎052-622-5881

体験内容 | 2名~

MAP B



時間 1~2時間

技法 雪花絞り、板締め絞り、縫い巻上絞り、手筋絞り

料金 大判ハンカチ2,800円、手ぬぐい2,800円、トートバック(小)2,800円、トートバック(大)3,800円

彩 Ayalrodori

Aya Irodori

⑤名古屋市緑区有松807-1

☎052-621-6820

体験内容 | 1名~

MAP C



時間 15分~1時間(月曜・火曜・金曜・土曜・日曜のみ)

技法 雪花絞り、手筋絞り

料金 和紙(B4)500円、ハンカチ1,800円、手拭いストール(160cm)4,900円

早恒染色

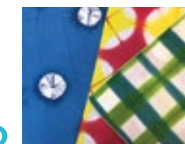
Hayatune-Senshoku

⑤名古屋市緑区有松1034

☎052-621-3705

体験内容 | 2名~

MAP D



時間 1~2時間(土曜・日曜・祝日は休業)

技法 雪花絞り、板締め絞り、手筋絞り、縫い巻上絞り

料金 ローハンカチ(45cm×45cm)2,300円、手ぬぐい2,600円、Tシャツ小学生まで3,800円・大人用5,000円

Studio Suzusan

⑤名古屋市緑区有松3730

☎052-693-9624

体験内容 | 2名~

MAP E



時間 Aコース約40分、Bコース約2時間

技法 Aコース:雪花絞り、スーパーボール絞り Bコース:手筋絞り、手蜘蛛絞り、巻き上げ絞り、帽子絞り、柵目縫い絞り

料金 Aコース:大判ハンカチ2,300円、手ぬぐい2,600円、綿ローンストール3,300円、Tシャツ子供3,300円・大人3,600円 Bコース:大判ハンカチ2,800円、手ぬぐい3,100円、綿ローンストール3,800円、Tシャツ子供3,800円・大人4,100円

久野染工場

Shibori-Dyeing Kuno-Studio

⑤名古屋市緑区有松609

☎052-621-1041

体験内容 | 2名~ ※浴衣づくり・絞り形状記憶体験は5名~

MAP F



技法 雪花絞り、板締め絞り、手筋絞り、手蜘蛛絞り、縫い巻上絞り、帽子絞り

料金 30分コース(ハンカチ・コースター)2,300円、1時間コース(手ぬぐい・エプロン・風呂敷)3,100円、2時間コース(Tシャツ・ブラウスのれん)4,800円、浴衣づくりコース42,300円、絞り形状記憶体験(エコバック・ランブシェイド・ストールなど)2,200円~、絞りテキスタイルワークショップ染色体験30,300円

工房ゆはたや

Kobo-Yuhataya

⑤名古屋市緑区有松

☎052-621-5758

体験内容 | 2名~

MAP G



時間 1時間(月曜・木曜・金曜のみ)

技法 雪花絞り

料金 手ぬぐい2,600円



初めてでも楽しい!!
こちらは雪花絞りです

詳細はこちら



他にはない歴史ある空間で
美味しい有松ぐるめぐりを

MAP 1

カフェ 庄九郎

Café Shokuro

有松絞りの開祖「竹田庄九郎」の自家の家屋を改装した風情あふれるカフェ&バル。江戸時代にタイムスリップしたような店内は、随所に絞りのある素敵な雰囲気。趣向を凝らした創作料理を提供したり、ライブやティーセミナーを開催したり、新旧の有松の魅力バランス良く楽しめます。

④名古屋市緑区有松1804 ☎052-627-2055
⑤11:00~16:00、17:00~20:00 ⑥月曜



庄九郎ランチ1,650円

イクラとホタテ、ネギトロ、マグロの3種類のアレンジ寿司。15食限定のセット。

MAP 2

日本料理やまと

Japanese Restaurant Yamato

④名古屋市緑区有松2304 ☎052-622-3899
⑤11:00~15:00(L014:00)、17:30~22:00(L021:00)
※茶房やまと11:00~15:30
⑥月曜

古い町並みの一角にある日本料理店。有松で13代以上の歴史を誇る、旧紋間屋の「神半郎」をリノベーションした風情ある空間で、伝統的な日本料理を。経験豊富な店主が腕を振るう、和の真髄を満喫。歴史を感じさせる邸内や情緒あふれる庭園を眺めながら、優雅なひとときを過ごせます。店舗内にある「茶房やまと」では徒歩の休憩としてお茶を楽しめます。



一期一会2,200円
箱(季節の物)、刺身、茶碗蒸しにデザートも付く、季節の旬菜を楽しむランチ限定のメニューです。

寿限無茶屋

MAP 3

Handmade Udon Noodle Jugemu-Chaya

重要伝統的建造物群保存地区に佇む趣処。明治から続く趣ある家屋が、独特の雰囲気を出しています。和の伝統を大切にしたい打ち立てでコシのある、こだわりの手打ち麺に舌鼓を。手入れの行き届いた庭園もあります。

④名古屋市緑区有松2339 ☎052-624-5006 ⑤11:00~15:00、17:00~21:00※売切れ次第終了 ⑥木曜、第3水曜



揚げ立てサクサクの穴子が、驚きの大きさでお目見え。ボリューム満点です。あなご天1,000円



ダーシェンカ・蔵

Bakery DASENKA Kura

MAP 4

絞り間屋「神半郎」の蔵にある身体に優しいベーカリー。国内産の低農薬とオーガニックの小麦以外は使用せず、100%手作りの季節のフルーツ酵母と自家製の石窯で焼き上げた、素朴な味わいのパンを提供しています。



④名古屋市緑区有松2304 ☎052-624-0050 ⑤10:00~17:00 ⑥月曜、火曜

ナッツやフルーツ類も全てオーガニック。緑あふれる庭園で、安心して味わい深いパンを。

café T-Ryuju

MAP 5

契約農家の旬野菜を使った前菜など、ヘルシーで彩りを重視した女性に嬉しい料理を味わえます。コーヒーはオーダー後に豆を挽き、ハンドドリップで丁寧に淹れるこだわり。甘さ控えて優しい味わいの手作りスイーツも魅力です。



④名古屋市緑区有松1051 ☎052-693-9056 ⑤10:00~18:00、金曜10:00~22:00
※状況により営業時間変更あり ⑥火曜、水曜

有松絞りの藍色をイメージした、バタフライピー(藍胡蝶)の藍ラテ。

まだまだあります! 有松グルメガイド

お食事処 味福

Restaurant Ajifuku

MAP 6

【海鮮丼・カツ丼・和食】④名古屋市緑区有松2623 ☎052-622-4737 ⑤11:00~14:00(L013:30)、17:00~21:00(L020:30) ⑥日曜

居酒屋あつし

Japanese Pub Atsushi

MAP 7

【居酒屋】④名古屋市緑区有松1021 ☎052-623-9031 ⑤17:00~24:00(L023:00) ⑥月曜

CAFÉ NaNa

MAP 8

【カフェ・スイーツ】④名古屋市緑区有松2305 ☎052-624-2426 ⑤7:00~17:00 ⑥日曜

麺屋 ちゅうべえ〜

Ramen Noodle Chubei

MAP 9

【ラーメン】④名古屋市緑区鳴海町有松裏7-2 ☎052-784-5110 ⑤11:30~14:00、18:00~22:00※日曜・祝日~21:00 ⑥木曜、第4水曜

わいん商アン・ペロ

Marchand de vins ENVELO

MAP 10

【ワインバー・ワイン販売】④名古屋市緑区有松2624 ☎052-621-0027 ⑤金曜19:00~23:00、土曜18:00~(ワイン販売は定休日以外) ⑥日曜、水曜

ふじ寿司

Fuji Sushi

MAP 12

【創作料理・すし会席料理】④名古屋市緑区鳴海町有松裏26-1 ☎052-621-5720 ⑤11:30~14:00、17:00~22:00 ⑥水曜、第3火曜

グランパニエ

Patisserie Grand panier

MAP 13

【ケーキ販売】④名古屋市緑区有松2305 ☎052-622-6480 ⑤9:00~18:00 ⑥火曜、水曜

浜焼太郎

Japanese Pub HamayakiTaro

MAP 14

【居酒屋】④名古屋市緑区有松1903 ☎052-624-0530 ⑤17:00~24:00 ⑥水曜

イタリア居酒屋 Pieno!

Italian Pub Pieno!

MAP 15

【イタリアン居酒屋】④名古屋市緑区有松2302 ☎052-624-8088 ⑤17:30~24:00※日曜・祝日~22:00 ⑥月曜

ユーラシア食堂 さらび

MAP 16

【中国・ロシア料理】④名古屋市緑区有松3008 ☎052-621-3811 ⑤店舗HPをご確認ください ⑥不定休(店舗HPをご確認ください)

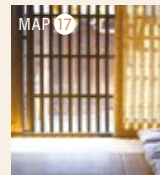
泊

ゲストハウスMADO

Guesthouse MADO

格子戸越しに古き良き町並みを望む古民家ゲストハウス。有松生まれのオーナーが語る、東海道や絞りの話を聞きながら町を味わうのも宿泊の楽しみ。気軽に古民家を体験できるように、週末には発酵ランチを提供するカフェも営業しています。

④名古屋市緑区有松924 ☎052-746-5946 ⑤ランチの営業は土日祝12:00~16:00(L015:00)のみ



情緒ある町並みに佇む
有松唯一の宿泊施設!



ランチ 1,320円

訪れるたびに新しい発見も… 情緒あふれる有松まち歩きマップ

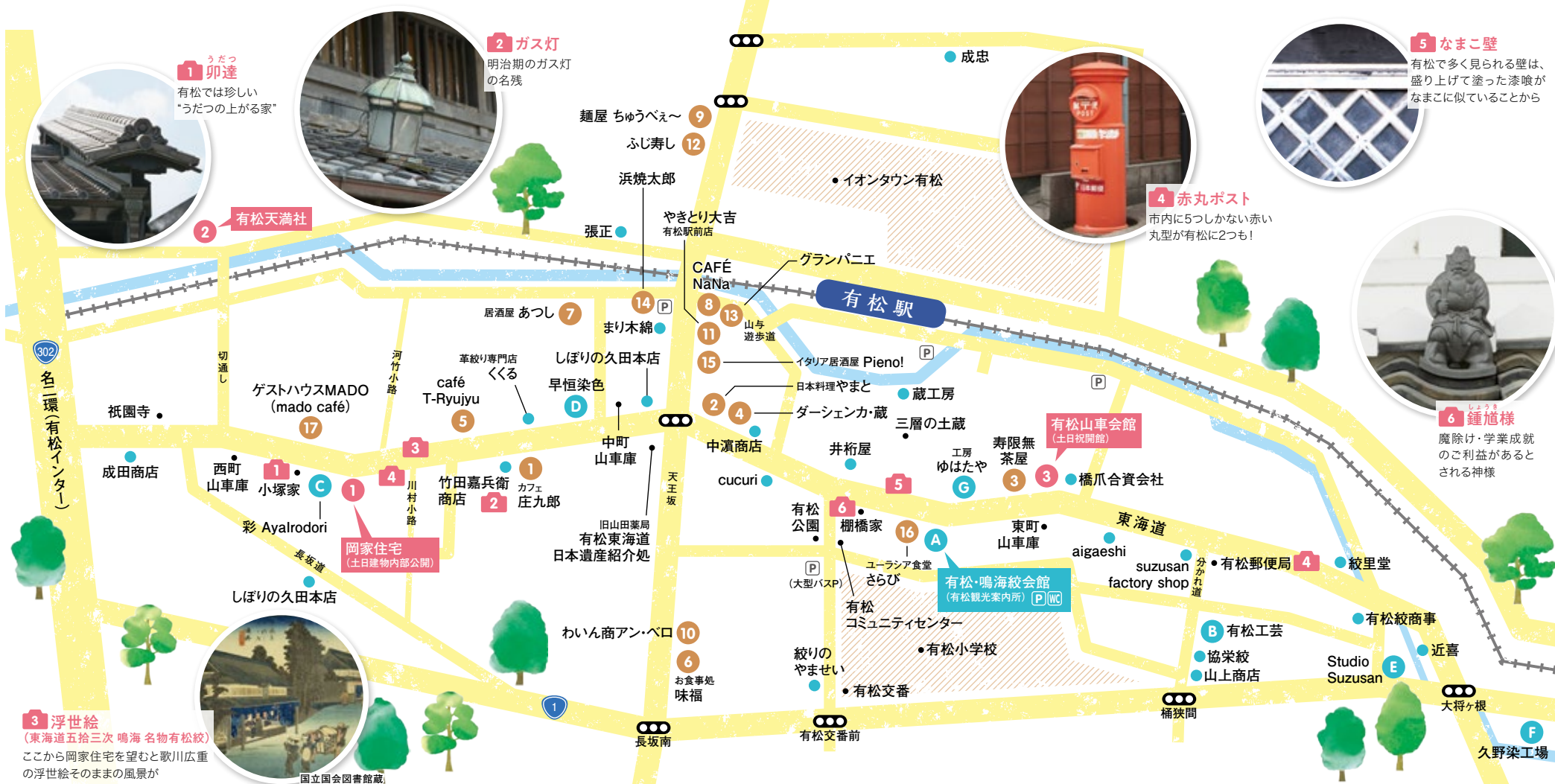
伝統工芸の体験や歴史ある空間で味わうグルメ、レトロ可愛いフォトスポット、作家による世界でひとつしかないアイテムの販売など、古き良き有松の町並みは、令和の時代だからこそそのんびりと散歩したくなる、懐かしさと新しさが見事に融合されています。

- 絞りが購入できる店
- 飲食店

有松あないびとの会

有松のことを知り尽くした案内人「あないびと」と普段見ることができない穴場まで、解説付きでめぐることができます。

受付 有松・鳴海絞会館(9:30~17:00)にて
事前予約※当日不可
TEL 052-621-0111
MAIL info@shibori-kaikan.com
時間 1時間~1時間30分
ガイド料金 1,000円(あないびと1名につき)



1 卯達
有松では珍しい
"うだつの上の家"

2 ガス灯
明治期のガス灯
の名残

5 なまこ壁
有松で多く見られる壁は、
盛り上げて塗った漆喰が
なまこに似ていることから

4 赤丸ポスト
市内に5つしかない赤い
丸型が有松に2つも!

6 鍾馗様
魔除け・学業成就
のご利益があると
される神様

3 浮世絵
(東海道五拾三次 鳴海名物有松絞)
ここから岡家住宅を望むと歌川広重
の浮世絵そのままの風景が

国立国会図書館蔵